

Lamorlaye, entre hiver et renouveau...

**DEVENEZ
ASSESEUR**

**SUIVRE
L'ACTUALITÉ DE
VOTRE VILLE**

**ZOOM SUR
LE CENTRE
MUNICIPAL
DE SANTÉ**

**RÉTROSPECTIVES
DES FÊTES DE
FIN D'ANNÉE**

**LA VIE DES
ASSOCIATIONS**

Chères Morlacuméennes, chers Morlacuméens,

Conformément aux dispositions en vigueur à l'approche des élections municipales, ni éditorial ni tribune politique ne sont publiés dans ce numéro de votre magazine communal. Cette mesure vise à garantir la stricte neutralité de la communication institutionnelle durant la période électorale.

Le reste de cette édition demeure bien sûr consacré à l'information pratique et citoyenne sur la vie locale, les services municipaux et les initiatives qui continuent de rythmer le quotidien de notre commune.

Nous vous remercions de votre compréhension et vous souhaitons une bonne lecture.

La Rédaction

PARTICIPEZ À LA VIE DÉMOCRATIQUE DEVENEZ ASSESSEUR

*La Ville de Lamorlaye a besoin de vous !
Les prochaines élections municipales se dérouleront les **DIMANCHES 15 ET 22 MARS 2026.***

Pour que le scrutin se déroule dans les meilleures conditions, nous recherchons des assesseurs bénévoles pour tenir les bureaux de vote. Un geste simple, utile et citoyen pour votre commune.

Lors de chaque élection, les bureaux de vote sont composés d'un **président**, d'un **secrétaire** et au minimum de **deux assesseurs**. Ces derniers garantissent le respect des règles électorales et jouent donc un rôle essentiel au bon déroulement du scrutin.

■ Quel est le rôle des assesseurs ?

Ils accueillent les électeurs, vérifient leur identité, font signer la liste d'émargement et apposent la date du scrutin sur la carte électorale.

À la demande du président du bureau de vote, ils peuvent également l'assister ou le suppléer dans ses missions. Enfin, à la clôture du scrutin, les assesseurs participent au dépouillement et veillent à son bon déroulement.

La fonction d'assesseur est **bénévole**.

■ Qui peut devenir assesseur ?

→ **Tout citoyen âgé de 18 ans** minimum, inscrit sur les listes électorales de

Lamorlaye, peut proposer sa candidature pour devenir assesseur.

→ **Vous devrez être disponible toute la journée, de 8h à 18h et participer également au dépouillement après la clôture du vote.**

■ Comment devenir assesseur ?

Vous souhaitez, vous aussi, prendre part à la vie démocratique de votre commune et contribuer, le temps d'une journée, à l'accomplissement d'un devoir citoyen ?

C'est simple ! Contactez la mairie par téléphone au **03 44 21 64 00** ou par mail à l'adresse suivante : **accueil@ville-lamorlaye.fr**

La mairie vous indiquera votre bureau de vote et les détails pratiques pour la journée. Une courte formation vous sera également proposée pour être parfaitement à l'aise le jour du scrutin.

VOTRE AVIS COMPTE

■ QUESTIONNAIRE SALLE DE SPECTACLE

La future salle de spectacle et d'action culturelle, intégrée au projet de la nouvelle médiathèque de l'Orangerie du château, a pour ambition de répondre au mieux aux attentes des différents publics.

Ce questionnaire vise donc à recueillir vos avis, vos besoins et vos envies. Anonymes et confidentielles, vos réponses contribueront directement à nourrir la réflexion autour de ce futur lieu de vie et de culture.

→ www.ville-lamorlaye.fr

L'ORGANISATION DES LOCATIONS DES SALLES DU CHÂTEAU ÉVOLUE

La ville souhaite vous informer des évolutions concernant les locations des salles du château, situé à proximité de la rue Michel Bléré et des voies avoisinantes.

À la suite des échanges avec les riverains et afin de préserver la tranquillité publique et le cadre de vie du quartier, les modalités de location initialement prévues ont été ajustées.

Ainsi, à compter de cette année, **le nombre de locations des salles du château sera limité à un week-end par mois.**

Cette mesure limite donc les nuisances sonores ainsi que les difficultés liées à la circulation et au stationnement aux abords du site.

Cette évolution vise à trouver un équilibre entre l'utilisation de ce lieu et le respect de l'environnement résidentiel dans lequel il s'inscrit, tout en maintenant la possibilité de louer les salles pour les personnes souhaitant profiter de ce cadre privilégié.

LAMORLAYE, TERRE D'ACCUEIL

DES VÉHICULES D'ÉPOQUE



La ville obtient le label "Ville et village d'accueil des véhicules d'époque"

En effet, la ville de Lamorlaye a été récemment distinguée par l'**obtention du label "Ville et village d'accueil des véhicules d'époque"**, attribué par la Fédération française des véhicules d'époque (FFVE).

Ce label national valorise les collectivités engagées pour **offrir un environnement accueillant pour les passionnés de véhicules d'époque.**

Intégrée au réseau de la FFVE, la commune bénéficie d'une visibilité accrue à l'échelle nationale (carte interactive, communication nationale), ainsi que de supports de signalisation spécifiques.

Ce partenariat facilite l'organisation de rassemblements et d'événements autour des véhicules d'époque (parking dédié, autorisations, informations pratiques, soutien logistique), **contribuant ainsi à l'animation de la vie locale et à la valorisation du patrimoine communal.**

TOUTE L'ACTUALITÉ DE VOTRE VILLE À PORTÉE DE MAIN

Pour ne rien manquer de la vie locale, plusieurs moyens d'information vous sont proposés.

Travaux, événements, démarches pratiques, alertes, temps forts de la commune ou informations importantes... l'actualité municipale se décline aujourd'hui sur plusieurs supports, accessibles à tous.

Que vous préfériez recevoir les informations directement sur votre téléphone, les consulter en ligne ou les découvrir lors de vos passages en centre-ville, chacun peut choisir le canal qui lui correspond le mieux. **Chaîne WhatsApp** (nouveau), **réseaux sociaux**, **site internet** de la Ville, application **IntraMuros**, **panneaux lumineux** : autant de solutions pour rester informé, au quotidien...

NOUVEAU ! La Ville de Lamorlaye lance sa chaîne WhatsApp



Envie de rester informé facilement et en temps réel ?

La Ville de Lamorlaye vous invite à rejoindre sa nouvelle chaîne WhatsApp, un moyen simple, rapide et pratique pour suivre les actualités incontournables de la commune.

Recevez directement sur votre téléphone les informations essentielles, les événements à venir et les temps forts de la ville.

Cette chaîne se veut aussi interactive et conviviale : réagissez aux publications grâce aux emojis, participez aux sondages et faites partie d'une véritable communauté connectée à Lamorlaye.

Rejoignez la chaîne WhatsApp de la Ville dès maintenant dans l'onglet "Actus" de votre application WhatsApp et ne manquez plus aucune information !

LES RÉSEAUX SOCIAUX



Déjà suivi par plus de 8000 abonnés, le Facebook "Ville de Lamorlaye" est un espace d'informations constamment mis à jour. Vous y retrouvez les actualités locales, les événements à venir, les informations pratiques et les temps forts de la vie communale.

En vous abonnant, vous choisissez de rester informé simplement et de ne rien manquer de l'actualité de votre ville, directement depuis votre fil d'actualité.



Sur Instagram, la Ville de Lamorlaye adopte un format visuel et dynamique pour faire découvrir la commune autrement. Photos, courtes vidéos et stories mettent en lumière les événements, les initiatives locales et le cadre de vie.



LinkedIn offre quant à lui un espace d'information institutionnelle et professionnelle, consacré à l'actualité de la commune, aux projets, aux initiatives locales et à la vie économique du territoire.

APPLICATION MOBILE INTRAMUROS



L'application mobile IntraMuros "Lamorlaye" permet de recevoir instantanément sur votre smartphone les informations et événements de la commune, d'accéder aux annuaires des services, commerçants et associations, et bien d'autres informations utiles !

Vous recevez directement les alertes et les actualités de la mairie. **Vous avez la possibilité de signaler un problème (voirie, réseaux,...)**. IntraMuros offre également un portail de services au niveau de l'Aire cantilienne.

En bref, l'essentiel de votre commune sur votre téléphone ! À télécharger gratuitement sur votre Play Store ou Google Play.

SITE INTERNET WWW.VILLE-LAMORLAYE.FR



Depuis l'été dernier, la Ville dispose d'un nouveau site internet, pensé pour être plus clair, plus pratique et plus proche de vos besoins au quotidien.

Vous y retrouvez toutes les informations utiles sur les services municipaux, des démarches en ligne simplifiées, l'actualité et les événements de la commune, un agenda et de nombreuses ressources pour mieux vivre la ville...

Ce site est un lien direct entre la municipalité et ses habitants, au service de tous.

LES PANNEAUX LUMINEUX

Quatre panneaux lumineux répartis sur le territoire de la commune vous informent au quotidien.

Ils relaient les rendez-vous associatifs, les événements : toute l'actualité locale s'affiche dans la rue.

BIENTÔT, UNE BORNE INTERACTIVE

Prochainement, une borne interactive tactile sera installée devant la mairie.

Elle permettra d'accéder en quelques clics aux services municipaux, aux infos pratiques et aux événements à venir, de consulter les comptes rendus des conseils municipaux, arrêtés préfectoraux, informations légales, urbanisme, état civil, et informations générales administratives de la commune.



➤ Prendre rendez-vous avec le service Urbanisme

Service Urbanisme/Archives

Le service vous reçoit **UNIQUEMENT SUR RENDEZ-VOUS** pris par téléphone ou en ligne.

Urbanisme: les mardis et jeudis après-midis de 14h à 16h30.

Vous pouvez prendre rendez-vous dès que vous êtes en capacité de **présenter un projet avancé.**

Archives: le jeudi matin et après-midi.

☎ 03 44 21 64 18 @ urba@ville-lamorlaye.fr

Prise de rendez-vous en ligne

Désormais, afin de faciliter vos démarches, la Ville vous propose un service de prise de rendez-vous en ligne sur le site de la ville www.ville-lamorlaye.fr

Lors de votre demande, laissez-vous guider par les différentes étapes. En fonction de la nature de votre projet ou de votre question, certains documents vous seront demandés : leur transmission est nécessaire pour valider votre rendez-vous et permettre au service de préparer au mieux votre accueil.

➤ Révision du Plan Local d'Urbanisme

Le Conseil municipal de Lamorlaye a engagé la révision générale du Plan local d'urbanisme (PLU). Celui-ci fixe les règles d'aménagement du territoire et définit les grandes orientations de développement de la commune pour les années à venir.

Cette révision vise à adapter le PLU aux nouveaux enjeux qui s'imposent sur le territoire : **préservation des espaces naturels, réponse aux besoins en logements, qualité du cadre de vie, mobilité, économie locale et lutte contre le changement climatique.**

La délibération du 11 juin 2025 évoque plusieurs objectifs :

- ✓ **assurer** la transition écologique et préserver les ressources naturelles ;
- ✓ **préserver** le patrimoine bâti existant ;
- ✓ **améliorer** les déplacements sur le territoire ;
- ✓ **renforcer** la qualité du cadre de vie ;
- ✓ mieux **préciser** les objectifs poursuivis en termes de protection de certains espaces ;
- ✓ **mener** des études spécifiques sur le Domaine du Lys pour assurer une protection spécifique à cet espace unique.

La phase d'actualisation du diagnostic territorial en cours s'attache

à dresser un **portrait complet de la commune** : sa démographie, son habitat, son économie, ses paysages et ses milieux naturels.

Dans les mois à venir, ce diagnostic servira de base à l'élaboration d'un **Projet d'aménagement et de développement durables (PADD)** mis à jour, dans le courant du printemps 2026.

L'objectif est de conserver certaines orientations, tout en réaffirmant certains grands principes de préservation du cadre de vie et d'harmonie en matière d'aménagement et d'urbanisme.

La concertation avec les habitants est un volet essentiel de cette démarche.

En principe, dès la fin du premier semestre 2026, des rencontres et des supports d'information permettront à chacun de s'informer et de participer à la réflexion.

Concertation avec les habitants

- **Mise à disposition du public** (mairie et site de la ville) d'un **registre spécifique** jusqu'à l'arrêt du projet d'élaboration par le conseil municipal.
- Possibilité pour le public de **faire parvenir ses observations** par mail à revisionplu@ville-lamorlaye.fr ou par courrier à l'attention de M. le Maire, Hôtel de Ville, 24 rue du Général Leclerc, 60260 Lamorlaye.
- Organisation de **deux réunions publiques** au moment de l'élaboration du PADD – Projet d'aménagement et de développement durables et avant l'arrêt du projet, afin de vous permettre de vous exprimer.
- **Diffusion des informations clés** sur le site de la ville, les panneaux lumineux, les réseaux sociaux et le Mag.

MODIFICATION DU PLU

La procédure de modification du Plan local d'urbanisme (PLU) est désormais achevée. Elle a été approuvée lors du Conseil municipal du 10 décembre 2025. Conformément à la réglementation en vigueur, **le PLU modifié est entré en application le 16 janvier 2026.**

→ Vous pouvez retrouver la procédure de modification sur le site internet de la ville www.ville-lamorlaye.fr



Ici, les services de la ville travaillent pour vous...

➤ Une mobilisation renforcée pour les Services techniques



En raison des conditions météorologiques particulièrement difficiles rencontrées au mois de janvier, les Services techniques de la commune ont été fortement mobilisés.

Lors de l'épisode neigeux, les équipes sont intervenues dès les premières heures et de manière continue pour assurer le déneigement des axes prioritaires et des accès aux bâtiments publics.

Grâce à leur réactivité et à leur engagement, la circulation a pu être maintenue dans les meil-

leurs conditions possibles malgré les intempéries. La semaine suivante, le passage de la tempête Goretti a de nouveau nécessité de nombreuses interventions rapides afin de sécuriser les espaces publics et de rétablir la circulation. Dix-neuf chutes d'arbres ont été recensées sur le territoire communal.

La municipalité adresse ses sincères remerciements à l'ensemble des agents pour leur professionnalisme, leur disponibilité et leur mobilisation constante au service des habitants.

➤ Future médiathèque: le chantier se poursuit...

Les travaux de construction de la future médiathèque se poursuivent selon le calendrier prévu et entrent dans une phase importante du chantier.

Plusieurs interventions sont actuellement menées en parallèle afin de faire avancer à la fois l'extension du bâtiment et la restauration de l'Orangerie.

Au niveau de la partie ancienne, le **remplacement des premières pierres de l'Orangerie** marque une nouvelle étape dans la remise en état de cet élément patrimonial.

Cette opération consiste à reposer progressivement les pierres déposées lors des phases préparatoires, avec un travail précis visant à préserver l'aspect et l'intégrité des façades.

En même temps, le chantier avance sur la zone d'extension. Les équipes ont démarré les travaux de fondation, indispensables à la construction des



futurs volumes qui accueilleront les espaces publics de la médiathèque.

Les prochaines semaines seront consacrées à la poursuite de ces travaux de gros œuvre, ainsi qu'à la continuité des interventions sur les façades de l'Orangerie, afin de préparer les étapes suivantes.





↳ Inscriptions scolaires pour la rentrée 2026/2027



Pour l'année 2026/2027, les inscriptions seront enregistrées par le service scolaire de la Mairie.

Inscription en maternelle

Cette démarche concerne les **enfants nés entre le 1^{er} janvier et le 31 décembre 2023** qui rentreront en petite section maternelle ainsi que les nouveaux arrivants. Les familles doivent compléter la fiche d'inscription disponible à l'accueil de la mairie ou sur le

site de la ville www.ville-lamorlaye.fr, et la renvoyer accompagnée des pièces demandées par courriel à scolaire@ville-lamorlaye.fr ou la déposer à l'accueil de la mairie.

PIÈCES À FOURNIR POUR L'INSCRIPTION

- ✓ **Fiche d'inscription scolaire** disponible sur le site de la ville de Lamorlaye ou à l'accueil de la Mairie
- ✓ **Livret de famille**
- ✓ **Justificatif de domicile de moins de 3 mois** (quittance de loyer, facture EDF, avis d'imposition...)
- ✓ **En cas de séparation des parents :** produire la **dernière décision de justice** justifiant de la fixation de la résidence de l'enfant

Inscription en élémentaire

→ Les familles domiciliées sur la commune, dont l'enfant achève son cycle maternelle à **l'école Saint-Exupéry**, recevront à leur domicile, courant mai 2026, un **certificat d'inscription en CP**. Elles pourront alors prendre contact avec la directrice de l'école élémentaire.

→ Les familles domiciliées à Lamorlaye dont l'enfant achève son cycle maternelle à **l'école primaire Marie Marvingt** n'auront aucune démarche à effectuer.

→ Les nouveaux arrivants doivent s'inscrire auprès du service scolaire de la mairie.

Pour toute information complémentaire, merci de contacter le :

Pôle Services à l'usager
Service scolaire
 24, rue du Général Leclerc
 Courriel : scolaire@ville-lamorlaye.fr
 Tél. : 03 44 21 64 91

↳ L'esprit de Noël au cœur des écoles

Groupe scolaire Marie Marvingt



Avant les vacances de Noël, tous les enfants du **groupe scolaire Marie Marvingt**, du CP au CM2, se sont réunis dans la cour de l'école pour un moment symbolique et fédérateur. Les 275 élèves ont participé à une **grande photo collective** représentant un cœur, image forte de solidarité, de partage et de vivre ensemble. Ce temps fort restera un beau souvenir pour les enfants et les équipes éducatives.

L'école élémentaire **Saint-Exupéry** a organisé un **Marché de Noël** festif et convivial. Les enfants y ont exposé de jolis objets de Noël qu'ils avaient fabriqués eux-mêmes (boules, décorations, bougies, bougeoirs, etc.), proposés à la vente aux parents. Chaque classe a ensuite interprété des chants de Noël. L'après-midi s'est conclu par un goûter dans la cour de l'école, avec chocolat

chaud et gâteaux confectionnés par les parents. Les bénéfices récoltés seront utilisés au profit de l'école.

École élémentaire Saint-Exupéry



Marché de Noël



➤ Deux nouvelles professionnelles de santé en centre-ville

CABINET DE PÉDICURE-PODOLOGIE

Le centre-ville accueille un nouveau service de proximité avec l'ouverture récente d'un **cabinet de pédicure-podologie**, dédié au soin et au confort des pieds.

Mathilde Cavillon, diplômée d'État, propose, sans prescription médicale préalable, des **soins professionnels adaptés à tous**: soins d'hygiène, traitement des affections, diagnostic des troubles statiques et dynamiques, mais aussi conseils personnalisés de chaus-

sage, d'éducation thérapeutique et de prévention.

Grâce à une prise en charge attentive et à un matériel moderne, elle s'adresse aussi bien aux enfants, aux personnes âgées, aux sportifs qu'à toute personne souhaitant préserver la santé de ses pieds.

Consultation sur rendez-vous.

Prise de RDV sur Doctolib.

17, allée des Arcades
Tél. : 06 86 22 06 82



JOURNÉE SANTÉ PUBLIQUE

Centre de Santé
L A M O R L A Y E



Suite au succès des deux journées de santé publique organisées par le Centre Municipal de Santé sur la vaccination et le diabète, **une nouvelle journée de prévention sera proposée au printemps, autour du thème de l'hypertension artérielle.**

Cette journée aura pour objectif d'informer, de sensibiliser et d'accompagner le public autour de la prévention et du dépistage de l'hypertension.

Les informations concernant la date, le lieu et les horaires seront précisées prochainement.

CONSULTANTE EN PÉRINATALITÉ

Infirmière puéricultrice diplômée d'État, j'exerce depuis huit ans en réanimation et en pédiatrie néonatale à l'hôpital Robert-Debré à Paris. J'accompagne au quotidien les nouveau-nés les plus vulnérables et leurs familles, dans des moments où chaque geste compte.

Chez MUM & Co., je mets mon expertise au service des futurs et jeunes parents afin de les accompagner dans les premiers temps de la parentalité, une période riche en émotions, en questionnements et en changements.

En tant que consultante en périnatalité, j'ai à cœur de les aider, avec bienveillance et douceur, à créer un lien unique et sécurisant avec leur bébé.

Mon objectif est d'offrir un lieu d'écoute, de soutien et de conseils, afin de per-

mettre aux parents de prendre confiance et de vivre sereinement cette période précieuse et parfois délicate.

Je propose :

- ✓ des accompagnements prénataux et postnataux,
- ✓ des ateliers de massage bébé,
- ✓ des ateliers de réflexologie émotionnelle bébé.

Chaque rencontre est personnalisée, en fonction de l'histoire, des besoins et des attentes de chaque famille.

Sur rendez vous.

Axelle, fondatrice de MUM & Co.

52 rue Michel Bléré (Institut SAIME)

Tél. : 06 33 06 98 86

Instagram : [_mum_and_co](#)

mumandcocontact.wixsite.com/site





ÉPICERIE FINE : "L'ÉPICURIEUSE"



Le centre-ville s'enrichit d'une nouvelle adresse gourmande avec l'ouverture récente de "L'Épicurieuse". Cette nouvelle épicerie fine propose une sélection de produits provenant de **producteurs français, italiens et espagnols** : charcuterie traditionnelle et ibérique, tarama, saumon fumé, caviar, foie gras, conserves de poisson, huile d'olive, condiments, épices, pâtes, riz, ravioles et pâtes fraîches faites par un artisan italien (du jeudi au samedi), snacks salés, douceurs sucrées...

Les produits Bellota-Bellota, marque de référence en charcuterie ibérique et Byzance, trésors de la mer, sont à découvrir sans hésiter.

La cave de l'Épicurieuse propose des champagnes de grandes maisons et de producteurs récoltants, des vins de producteurs et des grands crus français et espagnols, ainsi que des spiritueux.

Au-delà de l'offre culinaire, L'Épicurieuse se veut aussi un lieu de rencontre et de conseil, où chaque client peut être guidé dans ses choix, que ce soit pour un repas du quotidien, un cadeau ou une occasion spéciale.

Une fois par mois, un Maître Cortador, expert dans l'art de la découpe du jambon ibérique, propose une démonstration en découpant un jambon sous vos yeux.

Une adresse à découvrir sans tarder...

Contact : 9 allée des Arcades • 07 43 53 64 87

FB : L'Épicurieuse / Instagram : L'ÉPICURIEUSE_Lamorlaye

Horaires d'ouverture : du mardi au vendredi de 10h à 13h et de 15h à 19h et le samedi de 9h30 à 13h et de 15h à 19h.

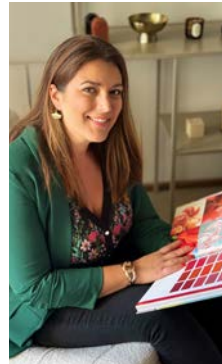
BRADERIE DE PRINTEMPS

Le printemps s'invite dans les vitrines !

**Les jeudi 26, vendredi 27
& samedi 28 mars 2026**

et même le dimanche matin pour certains commerces.

AGENCE D'ARCHITECTURE D'INTÉRIEUR "ARCHI BIEN CONÇU"



La commune accueille une **nouvelle activité** dédiée à l'aménagement et à la transformation d'espaces : **Archi Bien Conçu**, fondée par **Elody Poisson**, architecte d'intérieur et maître d'œuvre.

Après plusieurs années d'expérience, Elody Poisson lance son entreprise afin d'accompagner les habitants et les professionnels dans leurs projets d'aménagement intérieur, de rénovation et d'optimisation d'espaces.

Archi Bien Conçu propose :

- Conception et aménagement d'intérieurs • Plans, modélisations et projections 2D/3D • Optimisation de l'espace • Rénovation, choix des matériaux et accompagnement des travaux • Mise en relation avec des artisans de confiance • Concrétisation et suivi de chantier, de l'idée à la réalisation

Avec son slogan "**Pensé pour mieux vivre l'espace**", l'agence affirme son engagement : **créer des lieux esthétiques, fonctionnels et adaptés au mode de vie de chacun, tout en participant au dynamisme économique et créatif de la commune.**

Contact : Elody Poisson
06 71 31 52 75

contact@archibienconcu.fr
www.archibienconcu.fr



BROCANTE DE PRINTEMPS

Dimanche 29 mars 2026

Organisée par le GACL, avec le soutien de la ville.

3 m minimum et par **multiple de 3** (ex. : 3 m, 6 m...)

3 m – Particuliers : 20 € • Professionnels : 30 €

Vos contacts par secteur

Les Engagés (épicerie bio) • 03 44 21 23 86

Lamorlaye Optique • 03 44 21 28 96

Atelier Jutin (cordonnerie) • 03 44 21 25 71

CME Bijoux • 03 44 54 74 66

Arcadia by Chris • 03 44 21 33 27

Des Pierres à Croquer : • 06 26 28 31 43

Date limite d'inscription : 21 mars

Formulaire sur www.ville-lamorlaye.fr
ou chez les commerçants.



➤ Que donner à manger aux oiseaux en hiver ?

En hiver, la nourriture se fait plus rare pour les oiseaux. Le sol est gelé, les insectes disparaissent et les graines sont parfois difficiles à trouver. Les aider en leur proposant de la nourriture peut donc être essentiel à leur survie, car ils dépensent beaucoup d'énergie pour se protéger du froid. Il est cependant indispensable de respecter quelques règles pour que ce nourrissage soit bénéfique.



Mésange charbonnière © Jean-Paul Leau

La LPO – Ligue pour la protection des oiseaux recommande de nourrir les oiseaux **uniquement en hiver** et surtout pendant les périodes de froid prolongé.

OÙ INSTALLER LA MANGEOIRE

Il est important de **placer la mangeoire et l'abreuvoir à l'abri des intempéries et hors de portée des prédateurs**, surtout des chats.



Chardonneret élégant et Verdier d'Europe © Joel Huet

Privilégiez les mangeoires verticales plus adaptées à l'accueil des oiseaux des jardins. Lorsque l'eau stagne dans une mangeoire plateau sans toit, la contamination et la prolifération des maladies sont très importantes.

DES PRÉCAUTIONS À PRENDRE

✓ Évitez de mettre trop de nourriture en même temps et au même endroit, pour limiter les conflits entre espèces. **Dispersez vos mangeoires.**

✓ **Nettoyez régulièrement vos mangeoires et abreuvoirs** pour éviter l'apparition de maladies.

LES ALIMENTS À PRIVILÉGIER

Chaque espèce d'oiseau possède des besoins spécifiques. Le mieux est de choisir des **mélanges de graines, qui conviendront à de nombreuses espèces** quelle que soit la taille de leur bec. Il est recommandé de privilégier des aliments biologiques afin d'éviter l'ingestion de pesticides.

Les bons aliments

- ✓ **graines de tournesol** (non grillées et non salées), si possible non striées, les graines noires sont meilleures et plus riches en lipides ;
- ✓ **fruits de saison flétris** (pommes, poires, raisins) ;
- ✓ **maïs concassé** ;
- ✓ **cacahuètes, amandes, noix, noisettes**, non grillées et non salées ;
- ✓ **graines de millet ou d'avoine** ;
- ✓ **pain de graisse végétale** simple, bio, sans huile de palme et idéalement à base d'huile de colza, ou mélangé avec des graines, fruits rouges, insectes.

CE QU'IL NE FAUT PAS DONNER

✓ **Le pain**, les oiseaux ne le digèrent pas et pire encore la teneur en sel importante peut les tuer.

✓ **Le lait** qui peut causer des troubles digestifs mortels.

✓ **les restes de vos repas**, trop salés, trop sucrés ou trop cuits pour leur organisme.

ET LORSQUE LES BEAUX JOURS REVIENNENT...

Commencez par diminuer les quantités avant de stopper le nourrissage au bout de 7 à 10 jours.

Lorsque le printemps arrive, les oiseaux délimitent leur territoire et commencent à construire leur nid ou à rechercher un site de ponte. À cette période, **il n'est plus nécessaire de leur fournir de la nourriture**, car la nature offre alors suffisamment de ressources adaptées, y compris en milieu urbain.

Nourrir de façon permanente a des conséquences néfastes : les lipides des graines ou des boules de graisse ne sont pas adaptés aux **futurs poussins qui, pour leur bon développement, doivent être nourris exclusivement de protéines** (chenilles, insectes volants...). De nombreuses espèces deviennent ainsi insectivores. **La dépendance à un lieu précis de nourrissage doit cesser pour inciter les oiseaux à chercher par eux-mêmes la nourriture** la plus adéquate à leur biologie. Un nourrissage prolongé peut donc perturber leurs habitudes alimentaires.

De plus, plusieurs études ont démontré que des couples ayant accès à plus de nourriture pondent plus tôt. La demande énergétique des poussins est ainsi décalée par rapport au pic de disponibilité alimentaire, ce qui peut entraîner une surmortalité juvénile.

En revanche, l'apport d'eau est très utile tout au long de l'année pour la petite faune sauvage. Mais il faudra veiller à garder les abreuvoirs propres.

→ + d'infos sur <https://www.lpo.fr/>

WEEK-END

“LES OISEAUX DE CHEZ NOUS”

28 et 29 mars

Retenez cette date !

La ville de Lamorlaye, en partenariat avec les associations locales, la LPO et le PNR, vous invite à un week-end nature les 28 et 29 mars, placé sous le thème “Les oiseaux de chez nous”.

Au programme :

- Expositions
- Concours dessins
- Animations

- Mini-conférences
- Atelier de fabrication d'un nichoir à mésanges
- Sortie balade avec la LPO et le PNR

Ce week-end est l'occasion idéale d'apprendre à mieux connaître et protéger les oiseaux qui partagent notre quotidien.

Le programme complet vous sera communiqué prochainement.



Des mégots recyclés pour un impact positif

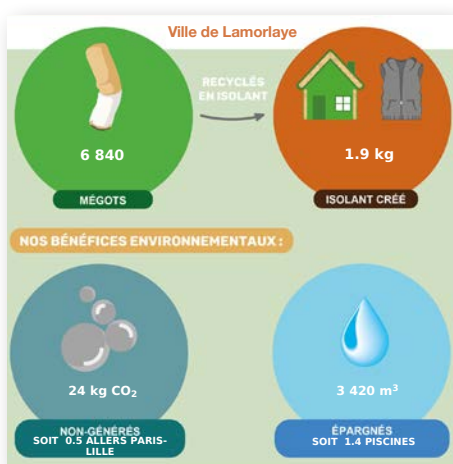
Début 2025, la ville a fait appel à la société TchaoMegot pour installer quatre cendriers à proximité des établissements scolaires de la ville.

Le résultat annuel des collectes de mégots est présenté ci-contre et témoigne de l'impact concret de cette action.

Les mégots récupérés ne sont pas jetés : ils sont recyclés et transformés en un nouveau matériau isolant, utilisé pour la fabrication de doudounes, d'isolants performants pour la construction de maisons, ou encore de sacoches pour ordinateurs portables.

Une seconde vie utile et innovante pour un déchet trop souvent abandonné dans l'espace public.

Face à ces résultats encourageants, la commune envisage de poursuivre ce partenariat



avec l'installation de nouveaux cendriers autour du parc du château, ainsi que la mise en place d'un point d'apport volontaire.

À NOTER Pour limiter les déchets liés aux mégots, des cendriers de poche ont été distribués dans de nombreux commerces de la ville afin d'être mis à disposition des Morlacuméens.

PARTICIPEZ À L'OPÉRATION HAUTS-DE-FRANCE PROPRES !



Participez à l'opération Hauts-de-France Propres et contribuez concrètement à la préservation de votre cadre de vie !

Cette action citoyenne invite chacun à se mobiliser pour nettoyer les rues et les accotements de son quartier, ramasser les déchets abandonnés et agir, à son échelle, pour un environnement plus propre.

En famille, entre voisins ou entre amis, c'est aussi l'occasion de partager un moment utile et convivial.

Les gants et les sacs sont fournis. Il ne reste plus qu'à venir avec votre motivation et l'envie de faire un geste positif pour la commune et la nature.

Ensemble, faisons la différence.

Un petit effort pour chacun, un grand bénéfice pour tous !

Rendez-vous le dimanche 8 mars

Organisés par la ville avec le concours des associations Run in Lys et Vivre au Lys.

À 10h

- ✓ En bas du City stade du Plein-Soleil
- ✓ Devant les grilles du parc du château (2 groupes)
- ✓ Au square d'Aumale

Centre Municipal de Santé

2 ans d'activité au service des habitants

DOSSIER DU MOIS



CMS • 30 rue Jean Biondi, Lamorlaye • ☎ 03 52 78 00 00

Depuis son ouverture, le Centre municipal de santé de Lamorlaye joue un rôle essentiel dans l'accès aux soins de proximité pour les habitants. Pensé comme un service public au service du territoire, il cherche à s'adapter en permanence aux besoins de la population dans un contexte de forte tension médicale.

■ UN RENFORT MÉDICAL POUR LE TERRITOIRE

Le Centre municipal de santé a ouvert ses portes en janvier 2024 avec une équipe salariée composée de trois médecins généralistes et d'une infirmière coordinatrice, Élodie Seguin.

Dès son ouverture, le centre a rencontré une fréquentation importante, reflétant la forte demande en soins de proximité sur le territoire. La capacité maximale de prise en charge a été atteinte très rapidement.

LE CENTRE DE SANTÉ S'AGRANDIT

Initialement composé d'un accueil avec salle d'attente, de deux cabinets de consultation et de sanitaires, le Centre de santé s'est agrandi en 2025 avec la reprise de deux cabinets mitoyens. Cette extension a permis de repenser et d'optimiser l'organisation des espaces.

À l'issue des travaux, le centre dispose désormais de **quatre cabinets de consultation**, de sanitaires ainsi que d'un **nouveau bureau dédié à l'assistante médicale**, aménagé de manière indépendante de la salle d'attente pour une plus grande confidentialité.



UNE ÉQUIPE ÉTOFFÉE

Depuis deux ans, l'équipe médicale s'est renforcée et compte désormais **sept médecins généralistes**. En termes de volume horaire, l'activité du centre de santé représente aujourd'hui l'équivalent de 2,64 temps plein, contre 1,5 en 2024.

Cela équivaut, sur le territoire de la commune, à l'installation de deux médecins à temps plein et d'un médecin à temps partiel, une situation devenue rare aujourd'hui, dans un contexte de forte pénurie médicale.

De janvier à octobre 2025, 5 113 consultations ont été réalisées, contre 3 189 sur la même période en 2024. Toutefois, le départ à la retraite du Dr Cazin en 2025, ainsi que l'arrêt d'activité du Dr Violet, ne permettent pas au centre d'absorber l'ensemble de leur patientèle.

LES DEMANDES EN ATTENTE

Le Centre de santé ayant atteint sa capacité maximale d'accueil, les nouvelles demandes sont placées sur une liste d'attente.

Il est toujours possible de déposer une demande, mais l'accès est désormais réservé exclusivement aux nouveaux patients résidant à Lamorlaye. En raison de la forte demande, le délai d'attente peut s'étendre sur plusieurs mois. **L'assistante médicale prendra contact avec vous** dès que votre inscription pourra être enregistrée et qu'une place sera disponible.

Le Centre de santé est un **service public** fonctionnant en équipe. La désignation en tant que médecin référent relève d'une décision commune entre le patient et l'équipe médicale, elle n'est pas automatique.

QUELQUES CHIFFRES

De janvier à fin octobre 2025

± 1 466

patients déclarés médecin traitant dont **155** nouveaux patients depuis mai 2025

80 %

Morlacuméens

20 %

Autres communes

(40 % Morlacuméens
60 % Autres communes
en 2024)

5 113

consultations

(3 189 en 2024)

2 258 h

de présence médicale

(1 705 h sur l'ensemble
de l'année 2024)

■ L'ÉQUIPE MÉDICALE

SEPT MÉDECINS GÉNÉRALISTES

- Lucie Ginoux (médecin coordinateur) • Yves Dulmet • Hervé Moula
- Stéphanie Mouco-Chaves • Dominique Pagnard* • Arnaud Viateau
- Valérie Vinçon

**Parti à la retraite, le Dr Pagnard a toutefois rejoint l'équipe du Centre municipal de santé en novembre dernier. Il intervient désormais exclusivement auprès des patients déjà suivis au sein du centre et n'a pas repris sa précédente patientèle.*

DES PARTENARIATS RENFORCÉS

Le Centre de santé municipal a renforcé ses liens avec les trois cabinets d'infirmières de la commune. Il a développé également une collaboration avec la responsable de la crèche familiale municipale, afin d'assurer le suivi des enfants accueillis. Par ailleurs, un travail conjoint est mené avec le CCAS de la ville, associant accompagnement médical et social au bénéfice des résidents de la Tenure.

DES ACTIONS DE SANTÉ PUBLIQUE

Dans cette dynamique de travail collectif, le Centre municipal de santé s'engage également dans des actions de santé publique à destination des habitants. Des **journées de sensibilisation et de prévention** sont régulièrement proposées afin d'informer, d'échanger et de favoriser les bons réflexes en matière de santé. Des actions ont déjà été menées autour de la vaccination et du diabète. **Une prochaine journée, consacrée à la prévention et au dépistage de l'hypertension artérielle, sera organisée au printemps.**

■ PRISE DE RENDEZ-VOUS

Vous pouvez prendre rendez-vous

→ **sur Doctolib*** (pour les patients déjà suivis)

→ **ou par message vocal sur répondeur 03 52 78 00 00**

→ Consultations sur rendez-vous uniquement du lundi au samedi matin

→ Plage d'urgence prévue tous les jours (pour les patients déjà suivis)

**Pour rechercher sur Doctolib, vous devez indiquer
"Centre municipal de santé" et non pas le nom d'un médecin.*

■ ACCUEIL

Élodie Seguin est l'assistante médicale qui vous accueille, elle est infirmière coordinatrice de formation.

En complément de ses missions d'accueil et de gestion administrative des patients déjà suivis au sein de la structure, elle assure le recueil des données médicales, la prise des constantes en amont des consultations et peut également assister les médecins.

Compte tenu de ses missions et de la charge d'activité, **l'accueil et la prise de rendez-vous ne peuvent pas être assurés sur place.** Les rendez-vous doivent être pris en ligne.

Tout médecin intéressé pour rejoindre l'équipe peut prendre contact avec le centre pour envisager une collaboration.



UNE ESCAPADE EN FAMILLE À BERCK-SUR-MER

■ Rencontres internationales de cerfs-volants

Mercredi 22 avril

- 8h30: départ en bus
- 10h30 à 16h: temps libre, restauration à la charge de chacun
- 16h: retour en bus à Lamorlaye

Le CCAS de la Ville organise une sortie familiale à Berck-sur-Mer à l'occasion des Rencontres internationales de cerfs-volants, un événement incontournable qui transforme chaque année la plage en un immense terrain de jeu et de poésie, où le ciel se remplit de cerfs-volants géants, de formes étonnantes et de couleurs éclatantes.

Cette journée est l'occasion idéale de partager un moment privilégié en famille, de s'évader et de créer de beaux souvenirs au grand air.



Places limitées à 50 personnes.
Inscription obligatoire en mairie avant le 15 mars.

Tarifs:

Enfant : gratuit pour les - 12 ans,
5 € pour les enfants extérieurs à la commune

Adulte : 10 € : tarif normal
5 € : tarif réduit (bénéficiaire de l'ARS 2025)

15 € : personne extérieure de la commune

ATELIER NUMÉRIQUE



Les mardis
De 14 à 17h
Résidence La Tenure

- ✓ Gratuit.
- ✓ Ouvert à tous les Morlacuméens de 60 ans et +.

L'association Graines de Pays travaille depuis plusieurs années en partenariat avec le CCAS afin de **favoriser l'accès des seniors au numérique.**

Les ateliers numériques sont destinés à accompagner les participants dans l'usage des outils numériques au quotidien : *communiquer avec ses proches, effectuer des démarches administratives en ligne, s'informer, se divertir, mais aussi créer des documents, gérer ses photos, utiliser Internet en toute sécurité...*

Ces ateliers s'adressent à toute personne souhaitant gagner en autonomie numérique, dans un cadre convivial, pédagogique et adapté au rythme de chacun.

Contact & inscriptions :
Elisabeth : 06 23 46 03 64
grainesdepays@outlook.fr

MA COMMUNE MA SANTÉ



Depuis plusieurs années, le CCAS a mis en place le dispositif "Ma Commune Ma Santé" en partenariat avec l'association Actiom, une **solution santé mutualisée et efficace.**

Ma Commune Ma Santé s'adresse à toutes celles et à tous ceux, **actifs comme retraités**, qui souhaitent retrouver une **couverture santé de qualité, personnalisée et adaptée**, et/ou **économiser** sur les cotisations mensuelles.

Les **points forts** à retenir :

✓ **Proximité** des administrés avec leurs conseillers MCMS grâce à des

rendez-vous individuels et bienveillants, basés sur la confiance et la relation humaine, et non pas sur une relation marchande.

✓ Très bonne **connaissance du fonctionnement des régimes obligatoires** (sécurité sociale ou RSI), **de la CPAM...**

✓ Le conseiller réalisera une **étude personnalisée** et vous guidera dans le choix de l'option la mieux adaptée à votre situation.

Des permanences ont lieu régulièrement toute l'année.

Renseignez-vous auprès du CCAS ou de l'accueil de la mairie au 03 44 21 64 00.

GALETTE DES ROIS



La galette des rois organisée le 13 janvier par le CCAS et en lien avec le Centre social rural a rencontré un franc succès, réunissant près de 120 participants. Dans une ambiance chaleureuse, tous ont partagé un agréable moment autour de la traditionnelle galette. La fête s'est prolongée dans la bonne humeur, puisque certains se sont laissés entraîner sur la piste de danse pour clore l'après-midi en musique.



➤ Des activités pour vos enfants !

Du 16 au 20 février 2026

STAGE MULTISPORT
7-10 ans

LUTTE / JEUX DE RAQUETTE / ATHLÉTISME
JEUX COLLECTIFS / ULTIMATE

GYMNASSE LA MARDELLE & SALLE BERTINVAL
14H>17H

Tarifs : 50 € adhérents / 100 € non-adhérents
Inscription : Centre Culturel & Sportif (château)
03 44 21 64 95 • centreculturel@ville-lamorlaye.fr

**Du lundi 16 février
au vendredi 20 février
14h>17h**

Tarifs : 50 € pour les adhérents
100 € pour les non-adhérents

CENTRE CULTUREL & SPORTIF
DE LAMORLAYE

Stage de Danse RYTHMIQUE
4/6 ans
6/10 ans

18 & 19 février 2026

GYMNASSE LA MARDELLE (salle de danse)

4/6 ans : 14h>15h30 • 6/10 ans : 15h30>17h
Tarifs : Adhérents : 30 € • Non-adhérents : 60 €

Inscriptions : 03 44 21 64 95
www.ville-lamorlaye.fr/centre-culturel/

Mercredi 18 et jeudi 19 février
4/6 ans : 14h>15h30
6/10 ans : 15h30>17h

Tarifs : 30 € pour les adhérents
60 € pour les non-adhérents

Stage d'éveil à l'anglais 2/3 ans

Chanter, jouer, grandir... en anglais !"

les samedis 7, 14, 21, 28 mars 2026 et
4 avril 2026 de 9h30 à 10h
Tarif : adhérent : 40€/ Non adhérent : 80€

Informations : 03 44 21 64 95

**Samedis 7, 14, 21, 28 mars
et samedi 4 avril
9h30>10h**

Tarifs : 40 € pour les adhérents
80 € pour les non-adhérents

CENTRE CULTUREL & SPORTIF
LAMORLAYE

STAGE 10H PHOTOGRAPHIE

SAMEDI 7, 14, 21 ET 28 MARS ET 4 AVRIL 2026
DE 10H À 12H • CHÂTEAU DE LAMORLAYE

À partir de 16 ans.
Tarifs pour 10h : Adhérent : 105 € / Non-adhérent : 210 €

INSCRIPTION AU CENTRE CULTUREL & SPORTIF
03 44 21 64 95 • WWW.VILLE-LAMORLAYE.FR

**Samedis 7, 14, 21, 28 mars
et samedi 4 avril
10h>12h**

Tarifs : 105 € adhérents / 210 € non-adhérents

CONCERT

SPRING GROOVES

Le samedi 7 mars, le groupe Spring Grooves, composé des professeurs de musique du Centre Culturel & Sportif, vous propose un **nouveau concert ouvert à tous**.

Après avoir rendu hommage l'an dernier aux Beatles, les musiciens ont choisi cette année un tout nouveau voyage sonore et explorent les musiques de films cultes de Quentin Tarantino : un **répertoire varié, mêlant styles et ambiances, qui permet de redécouvrir des morceaux devenus emblématiques du cinéma**.

Spring Grooves vous donne rendez-vous pour un moment fort, porté par le talent et la complicité des professeurs musiciens.

CONCERT
SPRING GROOVES
SAMEDI 7 MARS 2026
LES MUSIQUES DE FILMS DE
QUENTIN TARANTINO

20h00 - Foyer culturel

Tarif : 15€ Non adhérent / 10€ adhérents / Gratuit - de 15 ans
Réservation : 03 44 21 64 95

**Samedi 7 mars
20h au Foyer culturel**

Tarifs : gratuit – 15 ans / 10 € adhérents
15 € non-adhérents



➤ CSR – Centre Social Rural

Les activités du service convivialité du CSR sont accessibles gratuitement aux seniors de plus de 60 ans (après adhésion annuelle de 20 €) **sur inscription** auprès de Coralie au **03 44 21 61 61** ou par mail à : coralie.porquet@centre-social-rural-lamorlaye.org
Le nombre de places est limité, pensez à vous inscrire!

- **Lundi 16 février à 14h30 au Cinédomi à Orry-la-Ville**
 - **Projection du film "La pire mère du monde"**. Comédie avec Muriel Robin et Louise Bourgain.
- **Tous les vendredis de 10h à 16h15**
 - **Journée de convivialité** pour les personnes présentant les premiers symptômes de la maladie d'Alzheimer ou troubles apparentés, avec leur aidant s'il le souhaite. Et pour les aidants, des activités de détente et de bien-être seront proposées mensuellement.
- **Tous les mardis de 14h30 à 16h** (sauf vacances scolaires) **du 3 février au 19 mai**
 - **Stage de chorale avec le chef de chœur Steve Ngono**
Participation de 30 € pour le stage.
- **Jeudi 5 mars à 14h30**
 - **Atelier-théâtre intergénérationnel** avec les seniors et les enfants de la halte-garderie (2-3 ans).
- **Mardi 10 mars à 10h**
 - **Séance de socio-esthétique : auto-massages**

Centre social rural, 87 avenue de la Libération

**Centre Social
Lamorlaye**

Vous êtes aidant ? Vous avez besoin d'être accompagné ?

**Le Centre Social Rural de Lamorlaye
propose une journée de convivialité
animée par notre équipe.**

Tous les vendredis de 10h00 à 16h15.

Sont accueillies durant cet accueil familial non-thérapeutique, les personnes présentant les premiers symptômes de la maladie d'Alzheimer ou troubles apparentés, avec leur aidant s'il le souhaite.

Au programme, pour les aidés : stimulation et écoute au travers d'activités adaptées à chacun pour solliciter la mémoire et l'expression. **Jeux, lecture, discussions, musique, ateliers mémoire et gym douce...** le mot d'ordre est la convivialité.

Et pour vous, les aidants, des activités de détente et de bien-être seront proposées mensuellement.

N'hésitez pas à nous contacter pour plus d'informations ou si vous souhaitez nous rencontrer.

**Tarif aidé : 29€ par jour (repas compris)
Tarif aidant : 10€ par jour pour le repas**

Telephone : 03 44 21 61 61
Adresse : 87 avenue de la libération, 60260 lamorlaye

➤ EML – École de Musique de Lamorlaye

- ✓ Audition des classes de Piano et de Chant le **mercredi 8 avril à 19h**
 - ✓ Audition de la classe de Violon le **jeudi 9 avril à 19h**
- Salon Vigier du château
- Entrée est libre.**

Renseignements :
info@eml-musique.com
06 07 82 44 99



➤ CDL – Club de Danse de Lamorlaye

Après la pause des fêtes, les stages en danse de salon continuent chaque mois de compléter les cours hebdomadaires au gymnase La Mardelle (salle de danse).

STAGE MULTI DANSE

19 - 25 AVRIL 2026
Laguiole - Aveyron

180 € la semaine
Personne complète 425 €

06.29.76.86.76 www.danseesenlis.fr

Le programme de janvier à juin 2026 promet de belles heures d'apprentissage, du **niveau Débutant à Avancé.**

- DIMANCHE 15 MARS : RUMBA**
- DIMANCHE 12 AVRIL : ROCK**
- DIMANCHE 24 MAI : TANGO**
- DIMANCHE 7 JUIN : SALSA**

Sans oublier le traditionnel **séjour à Laguiole du 19 au 25 avril 2026** : une semaine de danse avec cours techniques, cours de danses de salon, bachata, salsa et soirées à thème.

Il est toujours possible de venir **tester gratuitement** nos cours en Danse de Salon ou en Country-Line. Il suffit de nous contacter.

Renseignements :
cdl.salon.danseenligne@gmail.com
06 84 79 27 08 / 07 77 71 40 55
www.clubdedansedelamorlaye

➤ ALMA

Vendredi 13 février

Visite guidée de la Clouterie Rivierre à 14h, à Creil au 6 rue des Usines

La visite de la Clouterie Rivierre nous ramène à l'époque héroïque des débuts de l'industrie: c'est la dernière usine de clous forgés en activité en France. Attention au bruit quand les machines sont en marche, il est recommandé d'avoir des bouchons ou un casque! Et de bonnes chaussures car un peu d'huile sur le sol n'est pas impossible...

Ne fabriquant à sa création que des semences pour les cordonniers et les tapissiers, c'est aujourd'hui la haute couture du clou avec 2800 références.

Tarifs: Adhérents : 10 €
Non-adhérents : 14 €

Rendez-vous pour covoiturage à 13h30 devant le Foyer culturel ou à 14h au 6 rue des Usines à Creil.

Inscription obligatoire.



Vendredi 27 mars (ou jeudi 26 mars s'il y a eu un second tour pour les élections municipales)

Conférence-lecture "Le Monde hippique à Lamorlaye dans la seconde moitié du 19^e siècle"

À 20h au Foyer culturel

L'ALMA reprend la conférence-lecture "Le Monde hippique dans la deuxième moitié du 19^e siècle à Lamorlaye" (déjà proposée en octobre 2024); nous évoquerons différents aspects de la vie des entraîneurs, des propriétaires et des lads à cette époque pionnière en nous appuyant sur un ouvrage paru en 1890 "Les courses de chevaux en France" signé Albert de Saint-Albin (1843-1901).

Sous ce pseudonyme, se cache un homme de théâtre et chroniqueur sportif qui a été rédacteur en chef du journal *Le Jockey* et a été à l'origine de la fondation de l'hôpital des Jockeys de Chantilly.

C'est dire qu'il s'agit d'un témoin bien introduit dans le monde des courses à ses débuts !

Nous aborderons quatre aspects du monde des courses dans ses débuts: les débuts des courses, les haras (vus de l'intérieur), la "gestion" de l'écurie (c'est-à-dire des lads) et la Grande semaine de Chantilly (aboutissement d'une année de travail) en lisant des extraits du livre de Saint-Albin complétés par des textes de Guy Thibault ou de journaux de l'époque.



Inscription : 06 22 05 42 36 • lamorlayealma@gmail.com
lamorlayealma.wordpress.com

➤ Artamuse

STAGE VACANCES FÉVRIER

Du 16 au 20 février

De 14h à 16h, au château



Viens profiter des vacances d'hiver pour dessiner, peindre et apprendre de nouvelles techniques !

Matériel fourni.

Tarif 5 jours: Adhérents: 130 €
Non-adhérents: 150 €

Renseignements: contactez Pascale au 06 08 16 27 32

➤ APEEM Association des parents d'élèves

Vendredi 13 février

À 19h au Foyer culturel



L'association APEEM du collège Françoise Dolto organise son loto avec de nombreux lots à gagner dans une ambiance conviviale et familiale ! Les bénéficiaires permettront de soutenir diverses initiatives au sein du collège.

Buvette et petite restauration.

Réservation au 06 88 58 78 45 ou par mail: apeemdolto60@gmail.com

👉 CCL – Ciné-Club de Lamorlaye

Lundi 9 mars

“Mariage tardif”

À 16h30 au Foyer culturel

Film de Dover Kosashvili, VF, 2001, avec Lior Ashkenazi, Ronit Elkabetz, Moni Moshonov.

Zaza a 32 ans. Sa famille souhaite enfin le voir s'installer et se marier comme le veut la tradition...

Gratuit pour les adhérents.
6 € pour les non-adhérents.

Renseignements :
cinephilesdelamorlaye@gmail.com



👉 AAAL

Dimanche 1^{er} mars

Exposition voitures

De 9h à 13h dans le parc du château



Renseignements : 06 52 92 24 34

👉 JLT – Les Jeudis de la Tenure

Les Jeudis de la Tenure se déroulent à la résidence La Tenure et sont ouverts à tous.

Nous aimerions associer à la conférence du 12 février un (ou plusieurs) skieurs de Lamorlaye : pas un champion du monde (on le connaîtrait) mais quelqu'un qui aime le ski et la compétition et qui pourrait parler de son ressenti, de ses motivations et peut-être de ses difficultés. Merci de prendre contact par téléphone ou par mail ou directement sur place le 12 février !

Renseignements : 06 22 05 42 36 • lesjeudisdelatenure@gmail.com
• lesjeudisdelatenure.wordpress.com

Les Jeudis de la Tenure
Ouverts à tous : pour proposer, faire ou participer !

Jeudi 12 fév. 2026 - 15h

Histoire du SKI
De la préhistoire au tourisme de masse

Par Lucienne Jean

Ouvert à tous
Résidence de La Tenure - Lamorlaye

INSCRIPTIONS et RENSEIGNEMENTS
06 22 05 42 36 & lesjeudisdelatenure@gmail.com

Découvrez notre blog : lesjeudisdelatenure.wordpress.com

Les Jeudis de la Tenure
Ouverts à tous : pour proposer, faire ou participer !

Jeudi 12 mars 2026 - 15h

LECTURES DE MON MOULIN

Lectures à voix hautes

Au coin des Poètes de Morlacca

ALPHONSE DAUDET

Ouvert à tous
Résidence de La Tenure - Lamorlaye

INSCRIPTIONS et RENSEIGNEMENTS
06 22 05 42 36 & lesjeudisdelatenure@gmail.com

Découvrez notre blog : lesjeudisdelatenure.wordpress.com

👉 Bibliothèque

Samedi 14 février à 10h30: Heure du conte spéciale Saint-Valentin

Pour les enfants à partir de 4 ans. Places limitées, sur inscription.

Mercredi 25 février: Atelier créatif parents/enfants “Créons en famille”.

Deux séances proposées par Recycl'Atelier: de 14h à 15h et de 15h à 16h.

Enfant à partir de 6 ans. Places limitées, sur inscription.

Renseignements et inscriptions : 1 rue de la Tenure • 03 44 21 64 15

BIBLIOTHEQUE MUNICIPALE

HEURE DU CONTE SPÉCIALE ST-VALENTIN

SAMEDI 14 FÉVRIER À 10H30

à partir de 4 ans
SUR INSCRIPTION, PLACES LIMITÉES
AU 1 RUE DE LA TENURE, TEL. 03 44 21 64 15

BIBLIOTHEQUE MUNICIPALE

Parentalité

proposé par :

Atelier Parents/Enfants

“Créons en Famille”
Mercredi 25 février
2 séances : 14h et 15h

Venez créer en famille une couronne décorative avec des matériaux recyclés.

Enfant dès 6 ans accompagné d'un adulte

RENSEIGNEMENTS : 1 RUE DE LA TENURE, TEL. 03 44 21 64 15

➤ Agora

Samedi 7 mars, à 15h au Foyer culturel (salle du rez-de-chaussée) Conférence “Le Corps des femmes”

À travers son dernier ouvrage, l'historien Stanis Perez propose une exploration passionnante de l'histoire du corps féminin, du Moyen-Âge à nos sociétés contemporaines.

Loin des idées reçues, cette conférence interroge la construction des normes, des représentations et des imaginaires qui entourent le corps des femmes.

Trois temps structureront la réflexion :

- La poupée Barbie est-elle née au Moyen Âge ?
- Une renaissance (trompeuse) du corps féminin ?

→ *Le corps féminin des temps modernes, entre liberté et utopie...*

Une rencontre accessible à tous, pour mieux comprendre comment notre regard sur le corps des femmes s'est construit au fil des siècles.

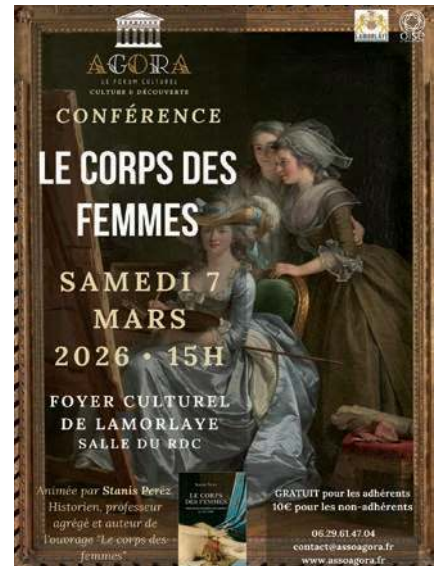
Participation : gratuit pour les adhérents, 10€ pour les non-adhérents

Comment participer ?

Il suffit de vous rendre directement sur place environ 15 minutes avant le début de la conférence.

Vous êtes intéressé(e) ?

Notez cet événement dans votre agenda dès maintenant !



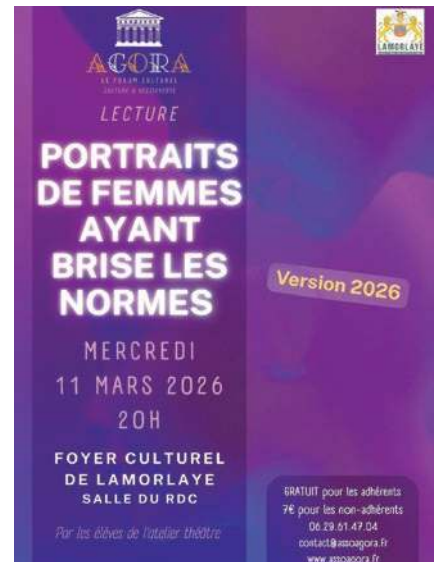
Mercredi 11 mars, à 20h au Foyer culturel (salle du rez-de-chaussée) Lecture “Portraits de femmes ayant brisé les normes”

Réalisée par les élèves de l'atelier théâtre.

Retrouvez, mercredi 11 mars à 20h pour la deuxième année consécutive, ces portraits de femmes inspirantes ; au destin exemplaire, menant des combats pour l'égalité, l'émancipation et l'indépendance au sein de la société.

Ces femmes, par leurs actions concrètes, visent à transformer les mentalités et à créer un avenir plus juste et inclusif.

Participation : gratuit pour les adhérents, 7€ pour les non-adhérents



Contact : contact@assoagora.fr • 06 29 61 47 04 • www.assoagora.fr



Mercredi 18 février, de 14h à 15h au Foyer culturel Stage 6/9 ans “Yoga du rire”

Le yoga du rire constitue un excellent exercice sportif. Les enfants expriment leur personnalité et gagnent en confiance.

Une séance démarre par des techniques douces, comme des étirements, des exercices de voix, des respirations, des jeux, un éveil du corps.

Cette préparation permet de mieux préparer les enfants (les craintes, les

inhibitions sont immédiatement levées et le côté ludique est réveillé). Ainsi débarrassé de ces gênes, la série de rires démarre et sollicite le corps dans sa globalité.

Le rire peut aider les enfants à gérer le stress.

Tarif : 15 €

Renseignements & inscriptions : 06 23 85 56 97

AGORA : un espace pour tous les curieux

Lieu de vie culturelle et associative incontournable à Lamorlaye, Agora propose toute l'année des activités variées pour petits et grands : conférences, ateliers créatifs, sorties culturelles, ateliers bien-être, jeux de rôle ou encore des cercles de chant.

L'association se veut avant tout un espace de découverte et de partage, où chacun peut apprendre et s'exprimer dans une ambiance conviviale.

Rejoignez Agora et laissez-vous guider par la curiosité !

LES FESTIVITÉS DE NOËL



Vous avez été très nombreux à profiter des animations proposées à l'occasion des fêtes de fin d'année. Portées par la commune et les associations morlacuméennes, ces événements ont permis à tous les publics de se retrouver autour de moments festifs, culturels et conviviaux.

Les festivités ont débuté avec la cérémonie d'inauguration des illuminations de la ville, marquant le lancement officiel des animations. À cette occasion, une déambulation de mascottes a animé le centre-ville, suivie de chants, spectacles de danse, chalets de restauration, offrant un premier temps festif aux habitants.

"Lamorlaye on Ice" a ensuite rythmé la semaine, proposant de nombreuses animations à destination de tous les publics :

patinoire, piste de luge, trampoline, manège, food-trucks, danse indienne, séances photos avec le Père Noël, parade lumineuse, spectacle, mapping, feu d'artifice.

Les associations morlacuméennes ont également largement contribué à la réussite de ces festivités. L'ALMA, Au Coin des poètes de Morlacca, Les Jeudis de la Tenure, le Centre Culturel & Sportif, Agora et la bibliothèque ont participé à l'animation de cette période, proposant des temps culturels, artistiques et conviviaux ouverts à tous.



CÉRÉMONIE DES VŒUX DE LA VILLE



La traditionnelle cérémonie des vœux de la ville s'est déroulée en présence de nombreux élus et habitants, dans une ambiance à la fois décontractée et chaleureuse.

L'accueil musical a été assuré par Mathieu Guignier, qui a accompagné avec talent

l'entrée du public au violon. La soirée s'est poursuivie par les discours officiels, suivis d'un temps consacré aux récompenses des jeunes Morlacuméens. Plus de trente élèves ont été mis à l'honneur pour l'obtention d'une mention "Très bien" au brevet des collèges ou au baccalauréat. Chacun s'est vu remettre un bon d'achat valable dans les commerces de la ville participant à l'opération.

Deux médailles de la ville ont également été décernées. Monsieur Bienaimé a été distingué pour son engagement et son travail en faveur du territoire. Monsieur Soumillon et Sophie Thalmann ont été

récompensés pour leur action au sein de leur association SIPA, qui œuvre pour la promotion des courses de poney et la formation des jeunes à travers l'organisation de stages. La commune a également rendu hommage à Madame Michelle, centenaire morlacuméenne.

La cérémonie s'est conclue par un buffet préparé par les commerçants locaux. La ville les remercie chaleureusement pour avoir participé à la réussite de cette soirée : *Art et Passion, C-Libanais, Douceur Gourmande, La Pêcherie Dieppoise, Le Berbère, L'Épicurieuse, Magic Fleurs, Nos Graines Nos Pains, OseRéception, Pensée Bohème, Sapporo.*

Le Foyer culturel de Lamorlaye



La création du Foyer culturel a été initiée sous la mandature de Gaston Bauval : élu en mai 1953, réélu en 1961, c'est au cours de ce second mandat qu'est envisagé pour la première fois, en septembre 1959, la construction d'un foyer communal. Quand Gaston Bauval décède en cours de mandat, le 15 septembre 1961, c'est **Jean-Guy Mitton**, conseiller municipal depuis 1950, qui est désigné pour le remplacer.

En février 1962 (*Lamorlaye compte 2 000 habitants*), un projet de foyer rural est adopté et en avril la municipalité contracte un prêt de 200 000 NF auprès de la Caisse autonome nationale en même temps qu'elle va signer une convention avec la SICA d'Habitat rural (un bureau d'études techniques à Beauvais) pour sa construction. Un second emprunt de 200 000 NF sera contracté en 1963 auprès du Crédit foncier de France.

Janvier 1963 (*Lamorlaye compte plus de 2 500 habitants*) : le projet évolue et prévoit un foyer masculin, un foyer féminin, une bibliothèque, des salles de réunion ainsi qu'une vaste salle de spectacle pouvant accueillir jusqu'à 600 personnes. Dotée d'un théâtre, d'une machinerie adaptée et d'un cinéma avec grand écran, cette structure est pensée pour accompagner le développement de la ville, alors envisagée entre 5 000 à 6 000 habitants dans les années à venir.

La préfecture approuve le projet de Foyer rural en juillet 1963 mais une

délibération du 23 novembre 1963 nous apprend que le projet a évolué en interne.

Un courrier du maire du 13 mars 1964 nous explique : *"Depuis un an je n'ai cessé de faire des démarches pour faire aboutir ce projet [de foyer rural]. [...] À la suite d'entretiens avec les services de la Préfecture, j'apprends que le projet de Foyer rural avait très peu de chances d'être subventionné, alors qu'une Maison des Jeunes recevrait une assez forte subvention, mais le Service départemental de la jeunesse et des sports exigeait des installations importantes et coûteuses et j'ai dû abandonner le projet de Maison des Jeunes. Après toutes ces démarches, le projet est maintenant au point ; la construction va commencer très prochainement. La commune va être subventionnée pour cette réalisation qui sera un 'Foyer Culturel'."*

Le contrat avec la SICA est revu et adapté à la baisse : le conseil prévoit la "suppression également de l'aménagement 'théâtre', c'est-à-dire les loges et tout l'aménagement de la scène" ; heureusement on n'a pas eu besoin d'y renoncer... ou pas totalement.

Les travaux débiteront en mars 1964.

En mars 1965, Jean-Guy Mitton est réélu maire de Lamorlaye et il peut inaugurer en grande pompe, en présence du ministre des Affaires culturelles, le 25 septembre suivant, le Foyer Culturel de Lamorlaye appelé à devenir le "Centre culturel de la région".



Couverture du programme d'inauguration. Le blason de Lamorlaye a été adopté en janvier 1962 : il reprend le blason de Charles de Marc (pierre tombale à l'entrée de la chapelle Saint-Vaast).



*Ouverture de la saison avec un spectacle de ballet de l'Opéra de Paris avec **Claude Bessy**, première danseuse étoile de l'Opéra de Paris ; elle aurait eu une maison à Lamorlaye ce qui explique le spectacle choisi et a inspiré la sculpture de façade réalisée par Christian Bonino.*



*Sculpture sur la façade Est réalisée par **Christian Bonino**. À l'origine entrepreneur en maçonnerie à Lamorlaye, il devient un sculpteur reconnu ; il travaille d'abord le béton (pour le Foyer culturel : 4m de haut, 2 tonnes) puis le verre (il proposera une mosaïque pour l'école maternelle St-Exupéry. Il a réalisé de nombreuses œuvres qui ont été installées dans des bâtiments publics dans l'Oise et au-delà.*

Si vous avez des informations sur Christian Bonino ou des photos prises avant la construction du Foyer culturel, merci de les partager avec l'ALMA !

Page réalisée à partir du travail sur les registres des délibérations du Conseil municipal (Jacques Moreille-ras et Josette Wiss) et d'autres recherches d'adhérents de l'ALMA aux archives municipales de Lamorlaye.

ENSEMBLE POUR LAMORLAYE

Chères Morlacuméennes, chers Morlacuméens,

En ce début d'année 2026, nous adressons à chacune et chacun d'entre vous nos vœux les plus sincères de santé, de sérénité et de réussite, pour vous-mêmes, vos proches et pour Lamorlaye.

Bientôt, vous serez appelés à voter lors des élections municipales. Après six années de représentation au sein du conseil municipal de Lamorlaye, nos mandats arrivent à leur terme.

Ce temps est celui du bilan : celui du travail accompli, mais aussi des méthodes employées. Si les débuts ont pu être parfois difficiles, les relations entre la majorité et les oppositions ont progressivement évolué vers davantage de dialogue et d'écoute. Ces années ont permis des avancées en matière de transparence, de concertation et de participation citoyenne.

En tant qu'élus d'opposition constructive, nous avons choisi la responsabilité plutôt que la polémique, la proposition plutôt que la critique systématique. Avec Éliane Ernault, nous avons constamment défendu l'intérêt général, porté la voix des Morlacuméens et respecté leurs choix, restant fidèles à nos convictions.

L'heure est désormais venue de regarder le chemin parcouru avec lucidité et de préparer, ensemble, l'avenir de notre commune. À l'approche de cette nouvelle échéance démocratique, notre réflexion se poursuit, guidée par le même sens de l'engagement, l'écoute des habitants et l'exigence de servir Lamorlaye avec sérieux et indépendance.

Pierre-Yves BENGHOZI et Eliane ERNAULT
Ensemble pour Lamorlaye

LAMORLAYE C'EST VOUS

Neuf années passées sur les bancs de l'opposition constituent une expérience à la fois exigeante et formatrice. Longues parfois, frustrantes souvent, elles m'ont pourtant permis de rester fidèle à ce qui me définit : un homme de projet, de réalisation et de conviction, guidé par l'intérêt général et l'amour de Lamorlaye.

J'ai toujours privilégié le travail, les idées constructives et le dialogue, même lorsque le climat municipal était marqué par des tensions et des querelles qui ont, à mon sens, affaibli notre commune. Lamorlaye mérite mieux que des divisions stériles.

Pour autant, la perspective d'une seule liste aux prochaines élections ne me rassure pas davantage. Le débat démocratique est une richesse, et une ville sans pluralité d'opinions court le risque de s'enfermer dans une pensée unique. Notre commune a besoin de regards différents, de contradictions utiles et d'un véritable échange citoyen.

Au moment de conclure ce mandat, je tiens à exprimer ma profonde gratitude à deux hommes qui ont compté dans mon parcours : Emmanuel Renard, pour sa présence constante, son soutien et sa loyauté sans faille, et Éric Drumont, mon mentor, qui m'a transmis son sens du service public et son exigence morale.

Mon engagement au service de Lamorlaye et de ses habitants demeurera intact, aujourd'hui comme demain..

Florent RESSIAN
Lamorlaye c'est vous

LE BON SENS POUR LAMORLAYE

Chères Morlacuméennes, chers Morlacuméens,

Conformément aux dispositions en vigueur à l'approche des élections municipales, ni tribune politique ni éditorial ne sont publiés dans ce numéro de votre magazine communal. Cette mesure vise à garantir la stricte neutralité de la communication institutionnelle durant la période électorale.

Le reste de cette édition demeure bien sûr consacré à l'information pratique et citoyenne sur la vie locale, les services municipaux et les initiatives qui continuent de rythmer le quotidien de notre commune.

Nous vous remercions de votre compréhension et vous souhaitons une bonne lecture.

La Rédaction

CRÈCHE FAMILIALE MUNICIPALE

La crèche familiale municipale offre aux familles un mode d'accueil souple et sécurisé, en **combinant la proximité d'un accueil au domicile de l'assistante maternelle avec l'accompagnement de professionnels de la petite enfance.**

Chaque enfant est confié à une assistante maternelle agréée, formée et accompagnée par l'équipe de la crèche familiale, garantissant ainsi un environne-

ment sûr, stimulant et adapté à son développement.

Vous souhaitez inscrire votre enfant pour la rentrée prochaine ?

Nous vous invitons à déposer votre dossier de demande d'inscription auprès du pôle Services à l'usager avant fin février.

Dossier à retirer auprès de l'accueil de la mairie ou à télécharger sur le site de la ville www.ville-lamorlaye.fr

Pour tout renseignement, vous pouvez contacter Nora Harrane, responsable de la crèche familiale municipale, au 03 44 21 64 00.



HOMMAGE

Nous avons appris avec tristesse le décès de Madame Chantal Gravier, survenu au mois de janvier.

Professeure des écoles à Lamorlaye de 1979 à 2010, Chantal Gravier a marqué plusieurs générations d'élèves par son engagement au service de l'éducation et sa présence attentive auprès des enfants. Très investie dans la vie locale, elle animait chaque année les cérémonies de commémoration au monument aux morts, aux côtés des élèves des écoles, contribuant ainsi à la transmission du devoir de mémoire.

Au début des années 1980, elle avait également cofondé, avec Madame Ladurelle, l'harmonie municipale de Lamorlaye.

La municipalité adresse ses plus sincères condoléances à sa famille, à ses proches et à l'ensemble de celles et ceux qui l'ont connue et appréciée.

LE REP'AIRE AU VERT : DES REPAIR CAFÉS

ITINÉRANTS PRÈS DE CHEZ VOUS...



L'Aire cantilienne s'est associée à Créneau Emploi pour proposer des repair cafés itinérants sur notre territoire.

Ces rendez-vous permettent de réaliser de nombreuses réparations, mais aussi d'obtenir des conseils pour l'entretien et l'auto-réparation d'objets variés : petit électroménager, menuiserie légère, vélos, jouets, vêtements... Sans toutefois garantir systématiquement un résultat final.

Cette initiative est rendue possible grâce à un **réseau de bénévoles engagés**, possédant savoir-faire et compétences en réparation ou en couture.

Concrètement, 7 à 9 repair cafés par an sont organisés ! En moyenne, 65 % des objets apportés par les habitants sont réparés, ce qui représente près de 800 kg de déchets détournés qui trouvent une nouvelle vie.

Le repair café est également un lieu d'échanges et de convivialité où chacun peut apprendre, partager un café ou un thé, ou aider à réparer un objet pour quelqu'un d'autre.

Ouvert à tous et gratuit.

Vous souhaitez vous engager comme bénévoles ? Prenez contact au 03 44 21 65 80 ou par mail : a.lejeune@creneau-emploi.fr

Prochains Repair Cafés
• De 14h à 18h •

Samedi 28 février : Salle des fêtes de Gouvieux
Samedi 28 mars : Foyer culturel de Lamorlaye

MARS BLEU



Mars Bleu : un mois dédié à la prévention du cancer colorectal.

Un test simple qui peut vous sauver la vie.

- ✓ Fiable et rapide, à réaliser chez vous.
- ✓ 96 % des tests ne révèlent rien d'anormal.
- ✓ 90% de guérison si le cancer est détecté tôt.
- ✓ 100 % pris en charge par votre régime d'assurance maladie.

Vous pouvez vous procurer le kit à la pharmacie ou chez votre médecin. Possibilité également de commander en ligne sur <https://monkit.depistage-colorectal.fr>

Ce test est recommandé tous les 2 ans pour les personnes âgées de 50 à 74 ans.

L'AGENDA

FÉVRIER - MARS



FÉVRIER

Vendredi 13

■ **Visite guidée de la Clouterie Rivierre** • Organisée par l'ALMA • À 14h à Creil • Voir en page 17

■ **Soirée Loto** • Organisée par l'APEEM, Association de parents d'élèves • À 19h au Foyer culturel • Voir en page 17

Samedi 14

■ **Heure du Conte spéciale Saint-Valentin** • Organisée par la Bibliothèque • À 10h30 • Voir en page 18

Tous les mardis jusqu'au 19 mai

■ **Stage de chorale** • Organisé par le Centre social rural • De 14h30 à 16h au CSR • Voir en page 16

Tous les vendredis

■ **Journée de convivialité** • Organisée par le Centre social rural • De 10h à 16h15 au CSR • Voir en page 16

Lundi 16

■ **Projection "La pire mère du monde"** • Organisée par le Centre social rural • À 14h30 au Cinédori à Orry-la-Ville • Voir en page 16

Du lundi 16 au vendredi 20

■ **Stage Multisport 7/10 ans** • Organisé par le Centre Culturel & Sportif • Voir en page 15

■ **Stage dessin/peinture enfants** • Organisé par Artamuse • Voir en page 17

Mercredi 18

■ **Stage Yoga du rire 6/9 ans** • Organisé par Agora • De 14h à 15h au Foyer culturel • Voir en page 19

Mercredi 18 et jeudi 19

■ **Stage de Danse rythmique 4/6 ans et 6/10 ans** • Organisé par le Centre Culturel & Sportif • Voir en page 15

Mercredi 25

■ **Atelier créatif parents/enfants "Créons en famille"** • Organisé par la Bibliothèque • À 14h et 15h • Voir en page 18

Pour communiquer vos événements :
a.loye@ville-lamorlaye.fr

MARS

Dimanche 1^{er}

■ **Exposition de voitures anciennes & prestige** • Organisée par l'AAAL • De 9h à 13h dans le parc du château • Voir en page 18

Jeudi 5

■ **Atelier-théâtre inter-générationnel** • Organisé par le Centre social rural • À 14h30 au CSR • Voir en page 16

Samedi 7

■ **Concert Spring Grooves** • Organisé par le Centre Culturel & Sportif • Voir en page 15

■ **Conférence "Le Corps des femmes"** • Organisée par Agora • À 15h au Foyer culturel • Voir en page 19

Samedis 7, 14, 21, 28 et 4 avril

■ **Stage Éveil à l'anglais 2/3 ans** • Organisé par le Centre Culturel & Sportif • Voir en page 15

■ **Stage de photographie**

• Organisé par le Centre Culturel & Sportif • Voir en page 15

Dimanche 8

■ **Opération Hauts-de-France Propres** • Différents rendez-vous à 10h • Voir en page 11

Lundi 9

■ **Projection "Mariage tardif"** • Organisée par le Ciné-club • À 16h30 au Foyer culturel • Voir en page 18

Mardi 10

■ **Séance de socio-esthétique** • Organisée par le Centre social rural • À 10h au CSR • Voir en page 16

Mercredi 11

■ **Lecture "Portraits de femmes ayant brisé les normes"** • Organisée par Agora • À 20h au Foyer culturel • Voir en page 19

Jeudi 12

■ **Les Jeudis de la Tenure "Lettres de mon Moulin"** • À 15h à la résidence La Tenure • Voir en page 18

L'info en continu sur
www.ville-lamorlaye.fr, sur Facebook
et sur appli mobile IntraMuros

Dimanche 15

■ **Stage de Rumba** • Organisé par le Club de Danse de Lamorlaye • Voir en page 16

Jeudi 26, vendredi 27 et samedi 28

■ **Braderie de Printemps** • Organisée par le GACL – Groupement des artisans et commerçants de Lamorlaye • Voir en page 9

Vendredi 27

■ **Stage de Rumba** • Organisé par le Club de Danse de Lamorlaye • Voir en page 16

■ **Conférence-lecture "Le Monde hippique à Lamorlaye"** • Organisée par l'ALMA • À 20h au Foyer culturel • Voir en page 17

Samedi 28

■ **Repair Café** • Organisé par l'Aire cantillienne • De 14h à 18h au Foyer culturel • Voir en page 23

Samedi 28 et dimanche 29

■ **Week-end "Les Oiseaux de chez nous"** • Voir en page 11

Dimanche 29

■ **Brocante de Printemps** • Organisée par le GACL • Voir en page 9

MAGAZINE D'INFORMATIONS
MUNICIPALES DE LA VILLE DE LAMORLAYE
N° 55 • FÉVRIER 2026

Mairie - 24, rue du Général Leclerc
60260 Lamorlaye - 03 44 21 64 00
<https://www.ville-lamorlaye.fr>
Facebook: ville de Lamorlaye
Mail: accueil@ville-lamorlaye.fr

Responsable de la publication:
Nicolas Moula

Rédaction et secrétariat de rédaction:
les Adjoints, les Services municipaux,
les Associations

Maquette: Nancy Cossin

© Photos: Mairie de Lamorlaye, Freepik
les Associations, Adobe Stock
Impression: RAS



Tirage: 4 800 exemplaires
Dépot légal à parution